

SUBVERSION EN WINDOWS

1.- SOFTWARE NECESARIO

1.1.- Servidor Subversión: svn

Servidor de subversión: tigris

<http://www.tigris.org/>

En su última versión 1.4.2

<http://subversion.tigris.org/files/documents/15/35379/svn-1.4.2-setup.exe>

1.2.- Cliente Subversión: tortoise

Cliente de subversión: tigris

<http://tortoisesvn.tigris.org/>

En su última versión 1.4.3

<http://tortoisesvn.net/downloads>

1.3.- SSH

Servidor SSH: freeSSHD

<http://www.freesshd.com/>

En su última versión

<http://www.freesshd.com/freeSSHd.exe>

1.4.- PUTTY

Cliente de Telnet/SSH

<http://www.putty.nl/>

En su última versión

<http://www.putty.nl/latest/x86/putty.exe>

2.- INSTALACION

2.1.- Svn

La instalación de subversión es muy fácil simplemente pregunta donde queremos instalarlo en las demás ventanas, siguiente, siguiente, etc.

2.2.- Tortoise

La instalación del tortoise es igual de fácil, pregunta el lugar de instalación y lo demás por defecto. Pide reiniciar el equipo, no es estrictamente necesario (funciona igual) aunque si recomendable, lo hace para que las carpetas que estén bajo control del tortoise aparezcan con sus iconos.

2.3.- FreeSSHD

La instalación es un poco más compleja, pero poco.

En la primera pantalla nos pide el destino elegimos y continuamos.
En la segunda aunque pensemos que nos da a elegir varias opciones en el combo, solamente hay una “Full installation”, seguimos.
Lo siguiente es lo de los menus de inicio, dejamos el que esta o lo cambiamos por uno distinto, siguiente. Lo mismo para el acceso directo.
La siguiente pantalla es de publicidad, muy bonita pero pasando de ella.
Ahora nos hace un par de preguntas mediante una ventana de elección. Yo les di a las dos que si. La primera pregunta si queremos que generen las claves ahora y después si lo queremos como servicio de Windows.
Con esto esta todo instalado, pero no configurado.

2.4.- PuTTY

El PuTTY es un ejecutable que no necesita de instalación se copia donde queramos, mi consejo es copiarlo en el directorio de instalación del tortoise dentro del bin. En ese mismo directorio se encuentra el archivo “TortoisePlink.exe”, este ejecutable es el cliente de ssh que usará el tortoise.

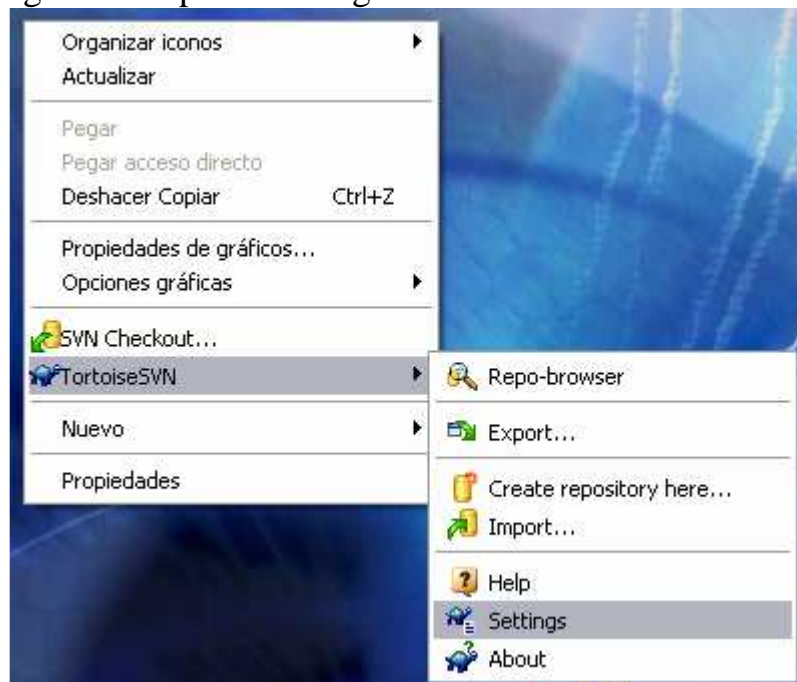
3.- CONFIGURACIÓN

3.1.- Svn

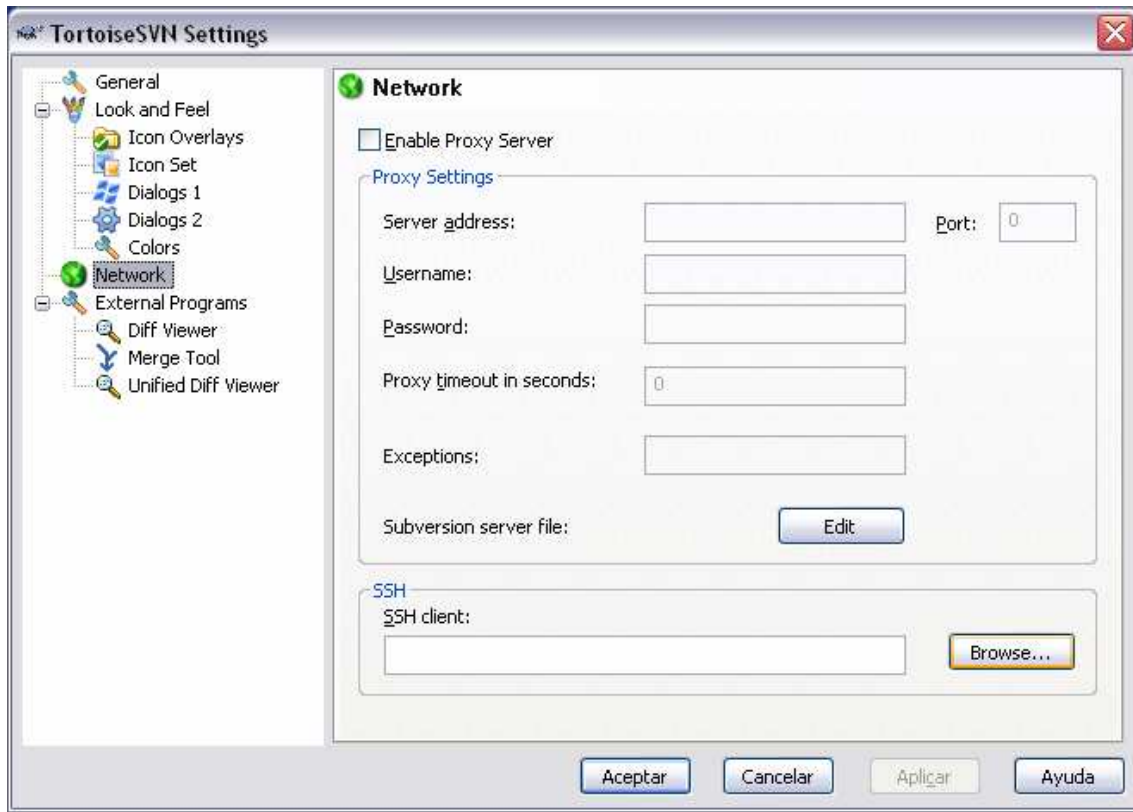
No es necesario configurar nada.

3.2.- Tortoise

Es necesario configurar el cliente de SSH que usará para ello hacemos botón derecho sobre cualquier parte para mostrar el menú contextual del tortoise. Elegimos la opción settings



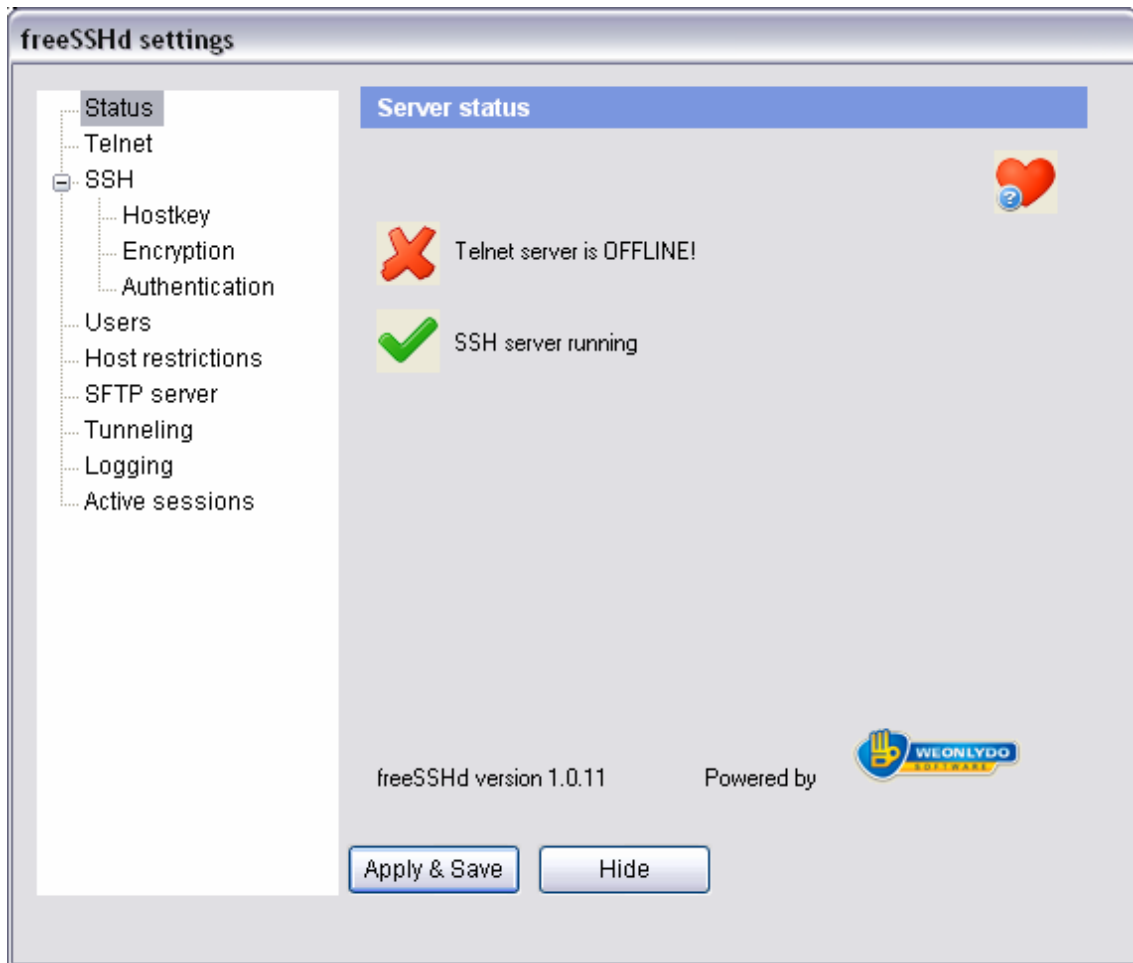
En la ventana de configuración elegimos Network y en la parte de abajo clic en el botón para seleccionar el cliente de SSH.



Seleccionamos el “TortoisePlink.exe” dentro del bin del directorio de instalación del tortoise. Por defecto esta en “C:\Archivos de programa\TortoiseSVN\bin”.

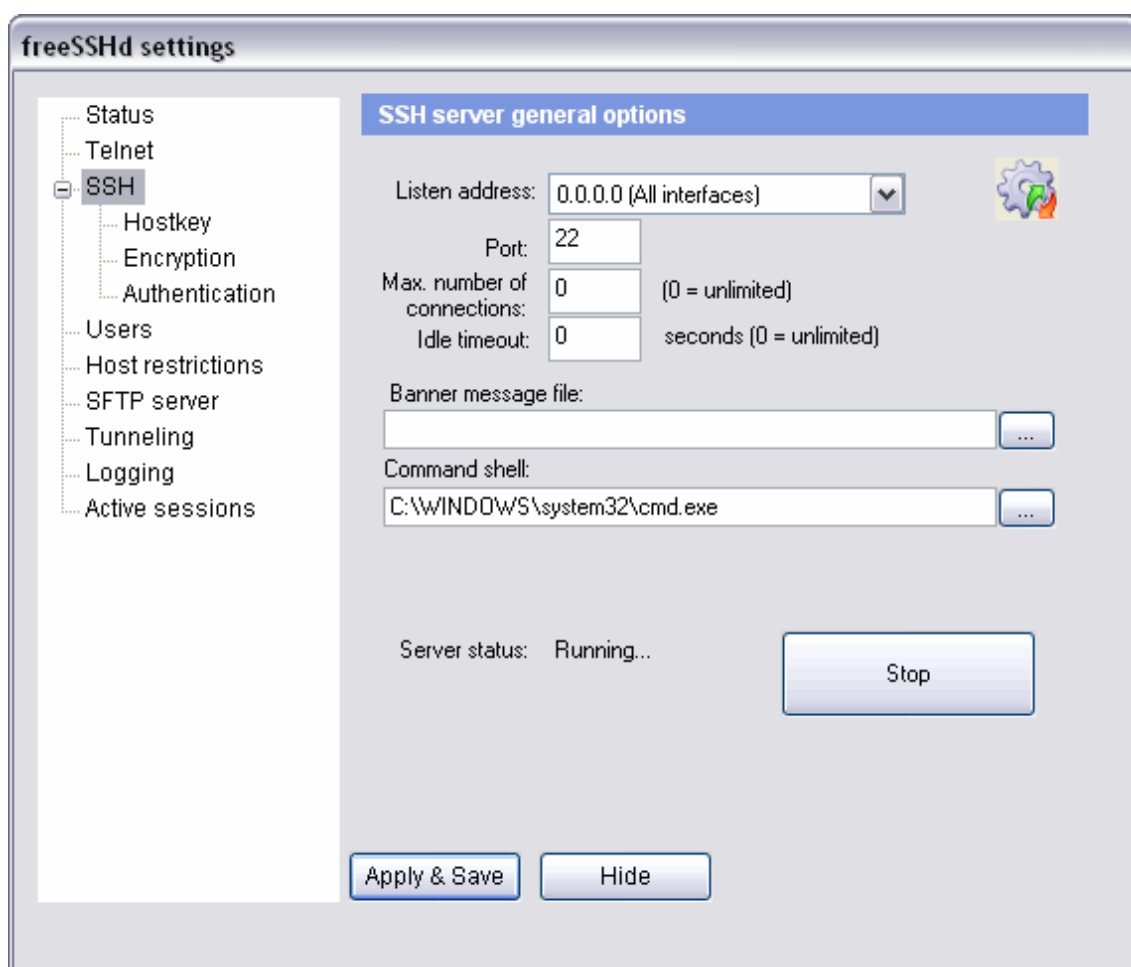
3.3- FreeSSHD

Tras la instalación debería aparecer un icono en la barra de inicio al lado de la hora. Si no es así ejecutar el freesshd para que aparezca. Tiene esta pinta.

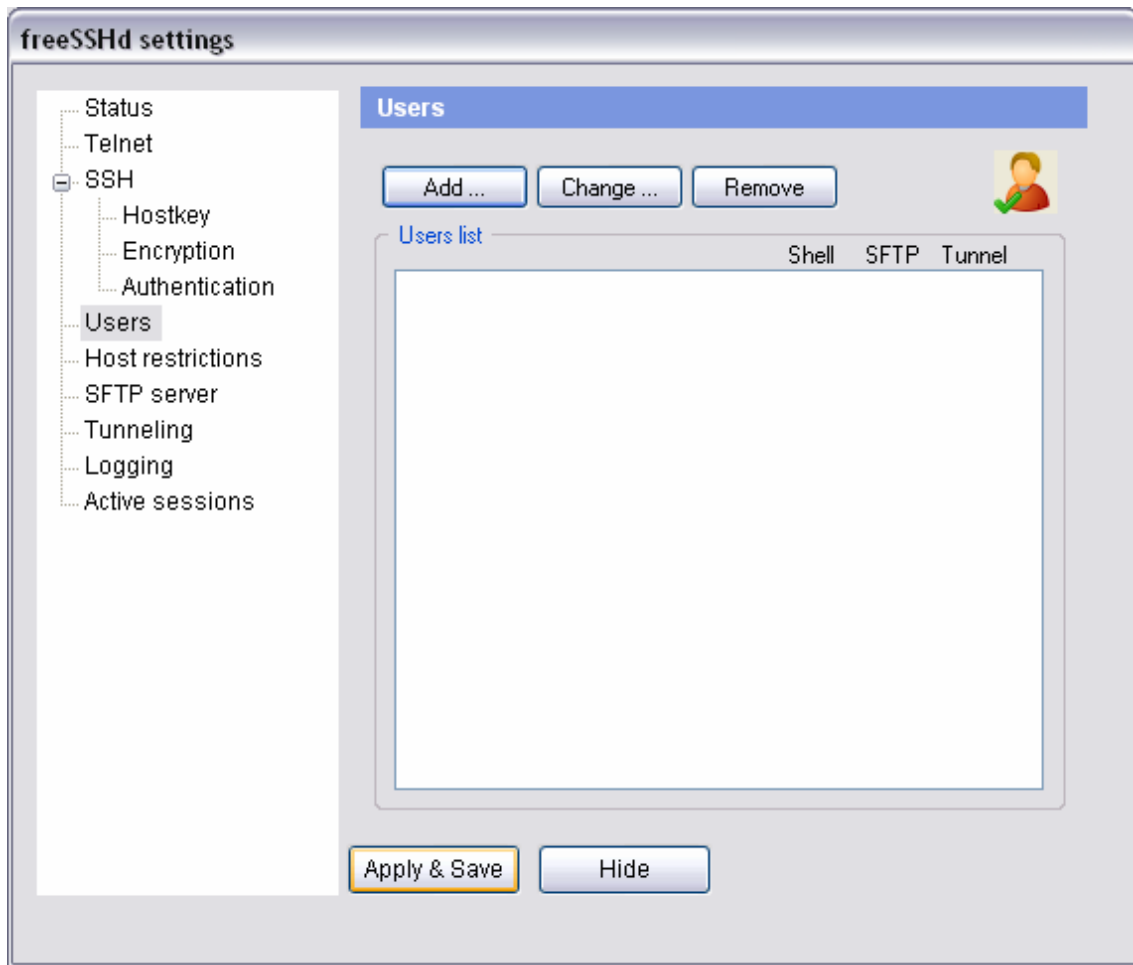


Por defecto debería aparecer ssh encendido y telnet apagado. Si el ssh no esta encendido ir al árbol de la izquierda seleccionar ssh y darle Start. Si da un error es que si esta iniciado como servicio pero el programa no se enteró. Parar el servicio de Windows y encenderlo desde aquí, lo normal es que no pase esto.

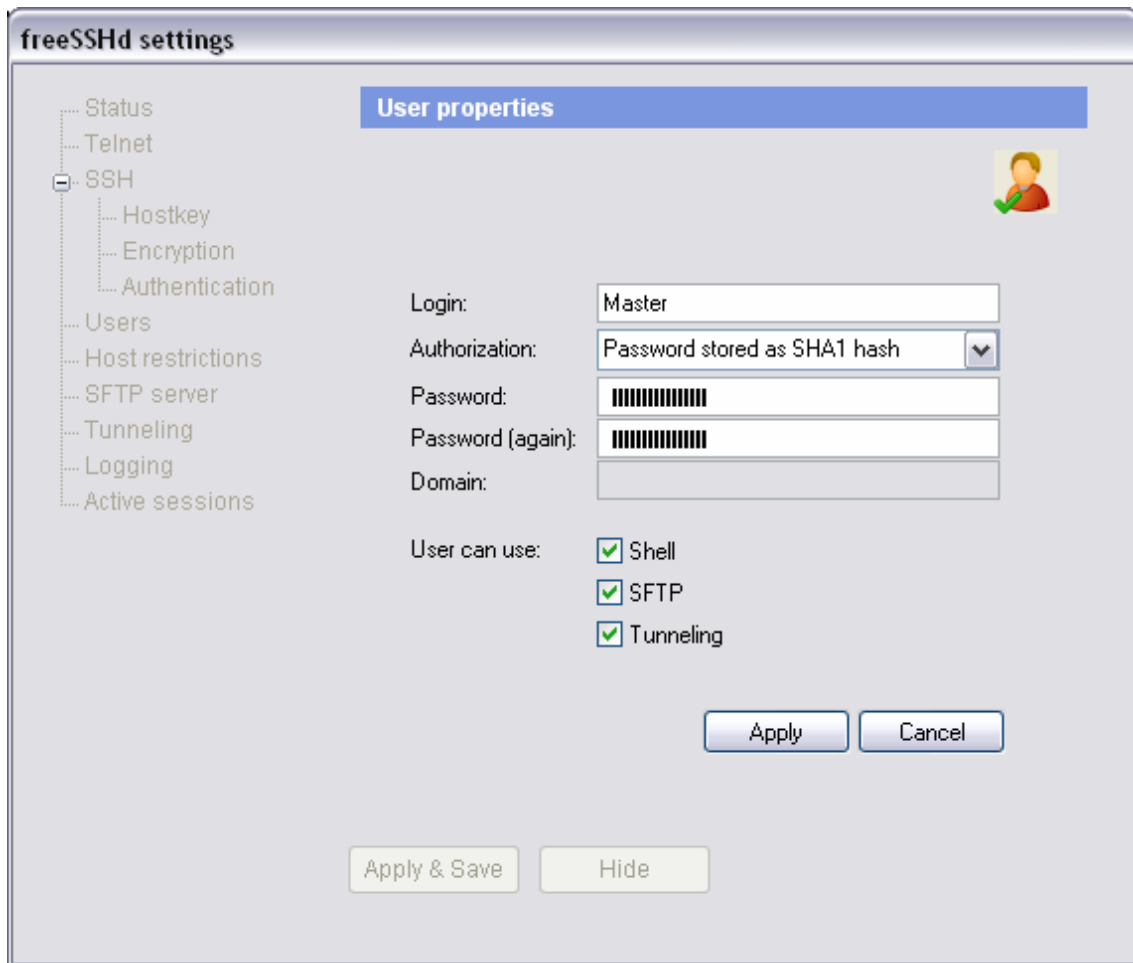
Si queremos modificar el puerto por defecto, 22. Pulsamos sobre SSH y establecemos el puerto por ejemplo 2020. Le damos a Save and Apply, es necesario reiniciar, STOP y después STAR



Ahora nos vamos a la opción Users del árbol de la izquierda. Que tiene esta pinta:



Le damos add rellenos login (nombre de usuario), contraseña y marcamos en el combo la segunda opción: Password stored as SHA1 hash y nos aseguramos que las tres opciones de más abajo estén marcadas. Tendrá una pinta similar a esta:



Una vez hecho esto le damos apply y en la pantalla de debajo Apply and save. Podemos agregar tanto usuarios como queramos. Con esto queda listo el ssh. Aseguraros de abrir el puerto en el cortafuegos y si lo hacéis en casa y tenéis router redireccionar el puerto.

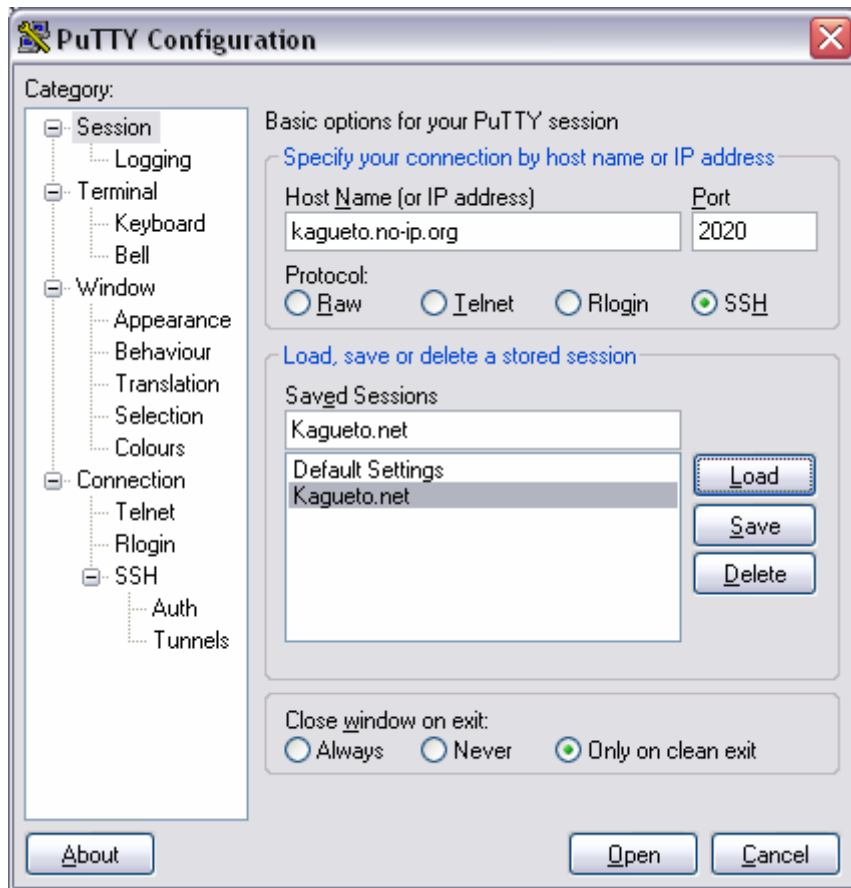
3.4.- PuTTY

Abrimos el PuTTY y seleccionamos SSH en la parte de arriba a la derecha. Justo encima ponemos el puerto si modificamos el puerto del servidor, sino dejamos el que esta por defecto.

Ponemos la dirección IP o nombre del servidor.

Ponemos un nombre en Save Session, ese será el nombre de la conexión que usara el tortoise, en el ejemplo kagueto.net

Finalmente le damos a salvar.



4.- CREAR UN REPOSITORIO

Creamos un directorio para los repositorios por ejemplo `c:/svnrepos`.

Mediante linea de comandos

Vamos al directorio: `cd c:/svnrepos`

Creamos un nuevo repositorio: `svnadmin create master`

5.- CONFIGURAR UN REPOSITORIO

Este paso no es estrictamente necesario, pero si altamente recomendable.

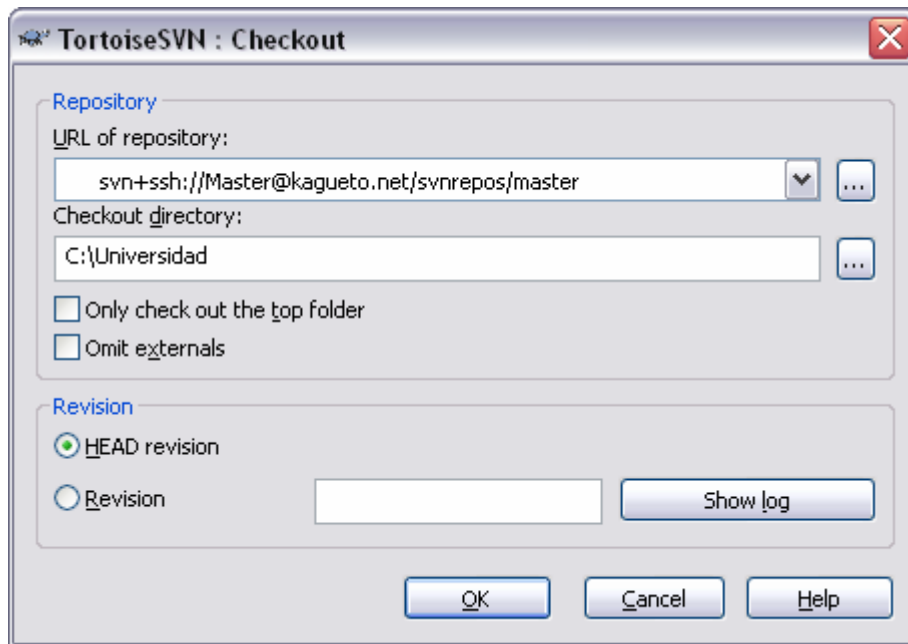
Dentro de la carpeta del repositorio `c:/svnrepos/master` hay un directorio `conf`. En el estan los ficheros de configuración del repositorio concreto, editamos "`svnserve.conf`" descomentamos la linea que pone `anon-access` y ademas modificamos su valor por `none`, es decir quedará asi:

```
anon-access = none
```

Esto evita que cualquiera mediante el protocolo "`svn://`" pueda hacer un checkout de nuestro repositorio.

6.- HACER UN CHECKOUT

Finalmente para hacer un checkout de nuestro repositorio. Vamos a la carpeta donde queramos hacerlo, hacemos botón derecho en los menus del tortoise elegimos checkout, nos saldrá algo como esto:



svn+ssh:// Es el protocolo

Master: Es el nombre de usuario

Kagueto.net: Es el nombre de la sesión configurada en el PuTTY

/svnrepos/master: Es la dirección del repositorio dentro del servidor en mi caso era c:/svnrepos/master

Le damos OK y nos pedirá la contraseña dos o tres veces. Con esto estará todo listo.

SUBVERSION EN VISUAL STUDIO **2003/2005**

1.- SOFTWARE NECESARIO

1.1.- VisualSVN

Cliente de Subersión para el Visual Studio basado en Tortoise.

<http://www.visualsvn.com/>

En su última versión:

<http://www.visualsvn.com/files/VisualSVN-1.1.4.msi>

2.- INSTALACION

Seguir con el asistente de instalación hasta el final.

3.- CONFIGURACIÓN

No hay que hacer nada.

4.- FUNCIONAMIENTO

En la única prueba que hice hasta ahora lo que hice fue:
Crear el repositorio de la forma descrita anteriormente.
Hacer un checkout en una carpeta mediante el tortoise.
Crear un proyecto en el visual estudio y seleccionar como carpeta de destino la carpeta donde realice el checkout.
Una vez creado el proyecto se me habilitaron las opciones del menú VisualSVN.
Para que me salieran los colores de los ficheros modificados y no modificados tuve que reiniciar el VisualStudio.

Miguel García Rodríguez: kagueto@gmail.com